

# PROJET ESPACE DE VIE SOCIALE DU CAFÉ PLUCHE



## DOSSIER TECHNIQUE de renouvellement de projet pour 2023/2027

# RENOUVELLEMENT DE PROJET

Le café Pluche est un café associatif créé en 2014 sur la commune de Comberanche-et-Epeluche (24600), qui se situe dans la Communauté de Communes du Pays Ribéracois (CCPR). Il a été agréé Espace de Vie Sociale par la CAF en juin 2021 jusqu'à fin 2022.

## COORDONNÉES DE L'ASSOCIATION :

Café associatif de Comberanche et Epeluche dit Le Café Pluche - Bourg d'Epeluche - 24600 Comberanche et Epeluche .

Déclaré en préfecture sous le N°INSEE 809802994 et N°adhérent W 243004508

Courriel : [cafepluche@gmail.com](mailto:cafepluche@gmail.com) et web : [www.lecafepluche.fr](http://www.lecafepluche.fr)

## NOM DES RÉFÉRENTS DU PROJET:

Christine Arnaud: 06 98 07 77 48 - Co-présidente

Bernard Duvert: 06 26 77 44 76 – Co-président

PÉRIODE CONTRACTUELLE : 2023-2027

# MÉTHODOLOGIE ADOPTÉE POUR LE RENOUVELLEMENT DU PROJET

## LES ÉTAPES ET LES ACTEURS

*Depuis son agrément, le café communique auprès de ses adhérents et de son public autour de son projet social dans l'Espace de vie Sociale, tout au long de ses activités quotidiennes.*

*Ainsi chacun peut s'approprier le projet et en devenir acteur en apportant idées, attentes et actions dans un esprit de partage.*

**Juin 2022** : Présentation à la CAF et aux partenaires locaux du bilan 2021 du projet

**Septembre 2022:**

- Consultation des adhérents habitants du territoire
- Analyse des dernières données du territoire

**Octobre 2022**

- Réactualisation du projet par le Copil et plusieurs bénévoles
- Validation du projet actualisé par les adhérents en réunion plénière
- Envoi du projet actualisé pour remarques au correspondant CAF et à la fédération des centres sociaux

**3 Novembre 2022** : Envoi du projet finalisé à la CAF

**13 Décembre 2022** : Présentation finale du dossier de renouvellement à la CAF

# ACTUALISATION DU DIAGNOSTIC

## LE TERRITOIRE EN QUELQUES CHIFFRES (Sources: Insee 2017– CAF 2019– SCoT Périgord Vert 2019)

Le Périgord Vert en quelques chiffres

Indicateur	Périgord vert	France	Interprétation
Densité de population	28,8 hab./km <sup>2</sup>	105,1 hab./km <sup>2</sup>	Un territoire rural peu dense
Taux de croissance population	-0,10 %	0,40 %	Une population en baisse
Taux croissance emploi	-2,15 %	0,09 %	Une diminution du nombre d'emplois (liée aux départs en retraite)
Chômage	13,00 %	13,70 %	Un taux de chômage modéré
Taux logements secondaires	19,40 %	9,70 %	Un territoire touristique
Taux individus ayant +60 ans	29,60 %	25,50 %	Un territoire vieillissant
Taux *famille sans enfant	69,80 %	60,80 %	Surreprésentation des ménages de personne seule ou de couple sans enfant
Taux *famille avec enfants -18 ans	28,20 %	27,70 %	Une représentation légèrement supérieure à la moyenne nationale
Revenus médians	18 500 €	20 566 €	Des revenus modestes

\*par famille on entend : Ménage composé de personne seule ou en couple sans enfant. Ménage en couple ou monoparentale avec enfants mineurs)

## LE PAYS RIBÉRACOIS

Le Café Pluche est situé dans la commune de Comberanche et Epeluche (177 habitants). Elle appartient à la Communauté de Communes du Pays Ribéracois (CCPR) dont le chef-lieu, Ribérac, se trouve à 5 km. Elle fait partie d'une zone de revitalisation rurale (ZRR), au sein du Périgord Vert.

Le café associatif intervient sur un territoire d'environ 6000 habitants, et d'un rayon de 15 km (cf cartographie page 4).

## RÉPARTITION POPULATION ET TAUX COUVERTURE CAF (Source : Caf 2020 – BCA\_1220 / INSEE – RP 2018)

<b>Nombre d'habitants INSEE</b>	<b>19 607</b>	76 % des ménages sont sans enfant : Surreprésentation des ménages de personne seule ou de couple sans enfant  24 % des ménages ont des enfants  41 % de la population a +60 ans, une population vieillissante importante .
Nombre de ménages INSEE*	9 255	
<b>Taux de couverture des ménages par la CAF</b>	<b>33,9%</b>	
Nombre de familles INSEE	2 228	
<b>Taux de couverture des familles</b>	<b>67,1%</b>	
<b>Nombre d'enfants de moins de 3 ans INSEE</b>	<b>424</b>	
<b>Taux de couverture des enfants de moins de 3 ans</b>	<b>81,60 %</b>	
Nombre de personnes ayant 60 ans et plus INSEE	7 898	
<b>Taux de couverture des personnes ayant 60 ans</b>	<b>5,90 %</b>	

\*Un ménage, au sens statistique du terme, désigne l'ensemble des occupants d'un même logement sans que ces personnes soient nécessairement unies par des liens de parenté (en cas de colocation, par exemple). Un ménage peut être composé d'une seule personne.

## LA STRUCTURE FAMILIALE (Source : Caf 2020)

	Nombre	%	52 % : une surreprésentation des personnes seules ou des couples sans enfant  <b>48% Familles avec enfants :</b>  33 % de familles monoparentales  67 % de couples
*Isolés	<b>1437</b>	<b>45,9</b>	
Couples sans enfant	<b>197</b>	<b>6,3</b>	
Familles monoparentales	499	15,9	
- avec 3 enfants ou plus	73	2,3	
Couples avec enfant(s)	996	31,8	
- avec 3 enfants ou plus	183	5,8	
<b>Total</b>	<b>3 129</b>		

Un allocataire isolé est défini par la non présence d'un conjoint ou d'une conjointe, et par la non présence d'enfant à charge au sens de la législation familiale.

Une famille monoparentale CAF est définie par la présence d'au moins un enfant à charge au sens des prestations familiales ainsi que par l'absence d'un conjoint au foyer

## LES ENFANTS BÉNÉFICIAIRES PAJE (SOURCE : CAF 2020)

	Nbre		
Nombre d'enfants de moins de 6 ans	684	100,00 %	684 enfants de – 6 ans 187 enfants ont participé aux activités petite enfance depuis qu'elles ont commencé au café associatif, accompagnés par leur assistante maternelle, parents ou grands-parents qui fréquentent le Café Pluche.
- dont bénéficiaires PAJE CMG Mode de garde (Assistants maternelles, Garde à domicile)	187	27,30 %	
- dont bénéficiaires PAJE CA à taux plein (y compris COLCA et couple) ou PRÉPARÉ	27	3,90 %	
- dont bénéficiaires PAJE CA à taux réduit ou PRÉPARÉ	23	3,40 %	
<b>Total bénéficiaires de la PAJE</b>	<b>237</b>	<b>34,60 %</b>	

La population est plutôt vieillissante avec une proportion importante des plus de 60 ans et elle connaît une surreprésentation des personnes seules ou des couples sans enfant. Le taux des familles (couples ou parents isolés) avec enfants reste supérieur à la moyenne nationale (+ 3,5 %), notamment pour la représentation des enfants de 6 à 11 ans (36,40 %) et des jeunes de 12 à 17 ans (34,30%). Les enfants de 0 à 3 ans et les 3 à 5 ans représentent 14,30 % et 15,10 %.

Par l'attrait touristique du territoire, la population augmente en saison estivale. Mais le Ribéracois accueille de nouveaux habitants (45 ans et +) tout au long de l'année. Ainsi, l'opportunité foncière ou immobilière, la relégation sociale, l'attrait d'un nouveau cadre de vie (accentué par l'après COVID) ou de la retraite idéale font que les petites communes autour de Ribérac enregistrent un gain de population et un solde migratoire de +0,36%/an. 36 % de la population étrangère installée en Dordogne est anglaise.

La région est également caractérisée par des revenus plutôt bas avec un risque de pauvreté des ménages. Les revenus médians sont inférieurs aux médianes départementale et française. La part des ménages fiscaux imposés dans la CCPR est de 38 %, contre 52,10% en France métropolitaine. Les prestations familiales et les minimas sociaux y sont importants.

En matière de mobilité, les ménages sont très dépendants de la voiture individuelle pour leurs déplacements, les transports publics étant quasi inexistantes. Les populations précaires, les personnes âgées et les jeunes sont les plus touchés par ces problèmes de mobilité.

Sur ces deux derniers points, la situation s'est aggravée, en raison de l'augmentation du coût de la vie et du carburant.

La majorité des services sont concentrés sur la commune de Ribérac: délégations de services publics, commerces, équipements sportifs, professionnels médicaux et paramédicaux, établissements scolaires, offre culturelle (médiathèque, forum culturel, cinéma). Cette dernière est interrompue depuis la tempête du mois de juin 2022 pour une durée indéterminée.

*Malgré un réseau associatif existant, on note un déficit en communication transversale sur les actions proposées, et un manque de regroupement d'informations sur les activités possibles sur le territoire. De plus, des tarifs parfois trop élevés et le manque de moyens de transport peuvent être un frein à l'accès à ces activités. On constate que l'offre associative socioculturelle est limitée pour les publics enfants et adolescents.*

*Il ressort également un certain cloisonnement entre les communes. Les habitants sont très attachés au territoire de leur lieu d'habitation.*

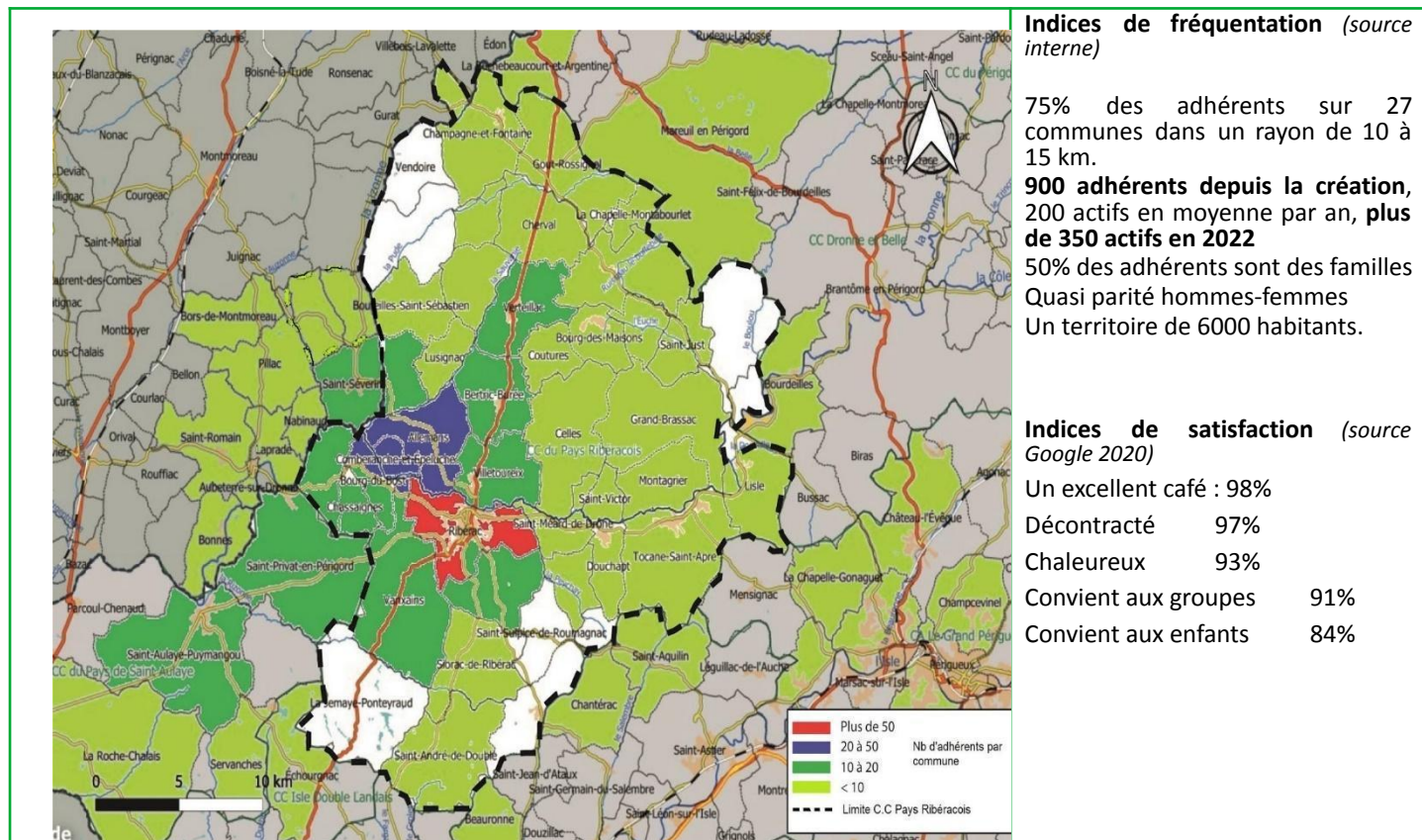
*Un sentiment d'isolement est évoqué par les habitants. Il peut être la résultante de facteurs multiples : les personnes vivant seules, l'isolement des personnes âgées, l'éloignement familial, la baisse ou le manque d'autonomie mais aussi les difficultés rencontrées sur le réseau téléphonique et l'accessibilité au réseau internet.*

*Il y a aussi l'enjeu de la cohésion sociale au sein du territoire par l'accueil des « néo-ruraux » et l'échange avec les « locaux ». Le risque de mise à l'écart du nouvel arrivant à cause du manque de connaissance du milieu rural, et de sa non appartenance à des réseaux locaux est réel. De même qu'il existe un risque de mise à l'écart des « locaux » qui se sentent étrangers face à des démarches (associatives, commerciales etc) menées par les nouveaux arrivants en recherche d'une autre sociabilité (sentiment de défiance).*



## TERRITOIRE D'INTERVENTION DU CAFÉ PLUCHE : CARTOGRAPHIE DES ADHÉRENTS

Le Café rayonne sur 15 km autour de son site d'implantation. Les personnes qui viennent au café Pluche habitent principalement les communes de Ribérac, Comberanche et Epeluche, Allemans, Bourg du Bost puis Villeteureix, Bertric-Burée, Verteillac, Vanxains, Saint-Privat en Périgord, Chassaignes et d'autres villages limitrophes en Charente .



## TÉMOIGNAGES D'ADHÉRENTS ET D'USAGERS DU CAFÉ PLUCHE

*“...Nous fréquentons régulièrement les soirées concert ou conférences et nous apprécions l'éclectisme du programme et surtout l'accueil des bénévoles. La formule du repas convivial permet d'échanger. Nous pouvons venir avec nos petits enfants qui sont toujours bien accueillis et qui trouvent toujours d'autres enfants avec qui jouer.*

*L'ambiance est bon enfant, on côtoie des Britanniques qui résident dans la région aussi bien que des agriculteurs (nous sommes agriculteurs retraités), des employés, des chômeurs...*

*Enfin, j'amène mes petites filles aux spectacles pour enfants quand elles sont en vacances chez nous. Bravo pour cette programmation !...”(Gisèle)*

*“Très satisfait des glaces vendues ce soir, merci beaucoup! peut-être rajouter des magnum chocolat amandes”(anonyme)*

*“Merci pour l'accueil et le partage, meilleur spot pour s'arrêter en Canoë” (Hugo & Erwan)*

*“Très belle soirée d'été au café pluche. Les bénévoles sont très accueillants et disponibles. Belle ambiance (Suzanne)*

*“Superbe lieu. Lieu associatif intéressant. A ne pas manquer. C'est le début de la saison... De la musique... Des bons petits plats. Merci aux bénévoles !” (Marilyn)*

*“Un café vraiment charmant ! Où même les vacanciers sont les bienvenus ! Les bénévoles sont très accueillants et toujours avec le sourire!! Bravo à tous pour votre engagement et pour cette belle association ! (Joana)*

*Super ambiance, amicale et de très beaux liens se tissent entre adhérents. (Céline)*



# DÉCLINAISON DES ORIENTATIONS PRIORITAIRES

Le projet n'ayant qu'une année et demie d'existence et ayant été établi à l'origine pour 4 ans, nous avons choisi de conserver sa structure. Toutefois, afin de répondre au mieux aux nouveaux besoins exprimés, nous avons réactualisé quelques points. Ceci a été fait après consultation des adhérents, des bénévoles et de nos partenaires locaux. Nous avons également noté de nombreux retours de nos nouveaux adhérents (+50% en 2022) qui ont été attirés par le dynamisme du café, la diversité des propositions, mais aussi beaucoup par l'accueil chaleureux des bénévoles et l'ambiance soudée et bienveillante qu'ils ressentent à chacune de leur venue.

Nous portons également une attention particulière au développement de partenariats (action 3-4) avec les acteurs locaux tels que action culturelle du département, CCPR, MFR, mairies avoisinantes, associations locales par le biais d'actions communes, notamment pour mieux connaître les attentes d'autres habitants qui ne viennent pas naturellement au Café.

## **Orientation 1 : RENFORCER L'ACCUEIL DE TOUS LES PUBLICS**

- maintenir les temps d'ouverture du café
- pérenniser les animations vers la petite enfance
- diversifier les animations proposées aux ados / jeunes adultes
- poursuivre les événements autour de l'histoire et des coutumes locales

## **Orientation 2 : FAVORISER L'ACCÈS À LA CULTURE POUR TOUTES ET TOUS**

- diversifier l'offre culturelle en gardant des tarifs accessibles
- organiser des actions de médiation culturelle
- développer nos moyens de communication

## **Orientation 3 : ACCOMPAGNER L'ÉCO-CITOYENNETÉ**

- favoriser le lien entre les habitants grâce à des démarches d'économie circulaire
- encourager les comportements éco-responsables et soutenables
- organiser des actions autour de la citoyenneté
- établir des partenariats avec des acteurs locaux

# DÉCLINAISON DES OBJECTIFS ET PROJETS D' ACTIONS

## Orientation N°1 : RENFORCER L'ACCUEIL DE TOUS LES PUBLICS

Fiche Action n°1.1	Maintenir les temps d'ouverture du café				
<b>Eléments du diagnostic</b>	<b>Ce que le café apporte</b> Un espace d'échanges et de partage, Un lieu de mixité sociale, intergénérationnel, Une ambiance conviviale et bienveillante 3 permanences d'après-midi en place (lundi, mardi et jeudi) Une animation dans le bourg l'engagement d'adhérents bénévoles sur l'ensemble des activités proposées  <b>Besoins complémentaires exprimés</b> Activités de loisirs (ex club jeux de cartes, échecs...), accessibles à tous publics pendant les permanences.				
<b>Objectifs</b>	Faciliter les rencontres, l'échange et rompre l'isolement Maintenir l'engagement des habitants en favorisant celui des familles Faire venir davantage d'habitants du village				
<b>Public visé</b>	Tout public				
<b>Principaux partenaires</b>	Les conseils municipaux des mairies avoisinantes				
<b>Contenu</b>	Assurer des permanences hebdomadaires d'une demi-journée avec si possible activités spécifiques ; Le contenu est défini par les bénévoles. Ex: jeux, conversation bilingue , tricot, café oc, arts plastiques, prendre un thé, un café et simplement bavarder...				
<b>Calendrier</b>	<b>2023</b>	<b>2024</b>	<b>2025</b>	<b>2026</b>	<b>2026</b>
<b>Nombre ouvertures</b>	3	3	4	4	4
<b>Moyens humains, matériels , financiers</b>	Constituer des groupes de plusieurs bénévoles par demi-journée d'ouverture dont un référent.				
<b>Rôle spécifique du référent</b>	Accompagner les nouveaux bénévoles pour expliquer le fonctionnement du café Pluche				
<b>Place et implication des familles / habitants</b>	Les bénévoles qui se chargent de l'ouverture du café sont des habitants et ou des familles, adhérents du café Permettre aux habitants de s'approprier le lieu en contribuant à la vie du café, et à terme d'y concevoir, et/ou mettre en œuvre de nouvelles activités.				
<b>Evaluation (critère quantitatif/qualitatif)</b>	Nombre de permanences hebdomadaires Retours sur la fréquentation et sur l'implication au bénévolat				
<b>Coût prévisionnel</b>	50€/demi-journée d'ouverture (frais fixes + financement de réductions de coût des activités payantes)				



## Orientation N°1 : RENFORCER L'ACCUEIL DE TOUS LES PUBLICS

Fiche Action n°1.2	Pérenniser les animations vers la petite enfance				
<b>Eléments du diagnostic</b>	<b>Ce que le café apporte déjà</b> Lieu de mixité sociale, intergénérationnel Tarifs attractifs – Solidarité permettant l'accès à tous Espace de loisirs accessibles à tous publics Lieu de rencontre accueillant pour familles Des spectacles réguliers pour la petite enfance  <b>Besoins complémentaires exprimés</b> Activités enfants autres que spectacles				
<b>Objectifs</b>	Renforcer l'accueil des familles et des enfants. Permettre de nouvelles rencontres et l'entraide entre parents. Faire partager des moments privilégiés entre enfants et parents. Susciter l'implication des parents et l'éveil des enfants				
<b>Public visé</b>	Familles, accompagnants, enfants 0 à 10 ans				
<b>Principaux partenaires</b>	Nourrices agréées, professionnels petite enfance, services culturel et petite enfance du département et de la CCPR, les parents				
<b>Contenu</b>	Réaliser régulièrement des animations pour les enfants accompagnés en programmant des spectacles ou des ateliers (jeux, gym enfants, loisirs créatifs....)				
<b>Calendrier</b>	<b>2023</b>	<b>2024</b>	<b>2025</b>	<b>2026</b>	<b>2026</b>
<b>Nombre animations</b>	10	10	11	12	12
<b>Moyens humains, matériels , financiers</b>	Professionnels de l'animation et du spectacle vivant 2 à 3 bénévoles identifiés et un référent Matériels à définir en fonction de l'animation (si ponctuelle ou permanente) Possibilité d'achat ou location de matériels pour des activités régulières				
<b>Rôle spécifique du référent</b>	Accompagner les bénévoles (parents) en les impliquant pour le choix et la mise en place des activités et animations.				
<b>Place et implication des familles / habitants</b>	Mobilisation des parents pour le covoiturage, les choix de programmation et l'animation des activités, aide à la mise en place et à l'accueil				
<b>Evaluation (critère quantitatif/qualitatif)</b>	Implication des parents Retour sur la fréquentation des animations				
<b>Coût prévisionnel</b>	1000€/animation (cachet animateur et charges fixes) par animation et 1000 € de matériels				

## Orientation N°1 : RENFORCER L'ACCUEIL DE TOUS LES PUBLICS

<b>Fiche Action n°1.3</b>	<b>Diversifier les animations proposées aux ados / jeunes adultes</b>				
<b>Éléments du diagnostic</b>	<p><b>Ce que le café apporte déjà :</b>            Programmation variée, été comme hiver (culture, sports et loisirs)            Espace d'échanges et de partage            Lieu de mixité sociale, intergénérationnel            Tarifs attractifs            Solidarité permettant l'accès à tous            Ambiance conviviale, bienveillante            Quelques animations ciblées sur cette population</p> <p><b>Besoins complémentaires exprimés</b>            Activités loisirs ciblés            Lieu de rencontre accueillant            Une meilleure communication / collaboration entre acteurs locaux            Accueil de jeunes handicapés</p>				
<b>Objectifs</b>	Faire du café un lieu qui permette aux ados et jeunes adultes de se retrouver en convivialité. Accueil inclusif de personnes handicapées Accompagner à la mise en œuvre de projets spécifiques.				
<b>Public visé</b>	Ados 12-18 ans // jeunes adultes				
<b>Principaux partenaires</b>	Animateurs professionnels, cité scolaire, municipalité, mission Locale, service ados CCPR, CAT, MFR				
<b>Contenu</b>	Organiser le lieu pour le rendre plus attractif Accompagner à la réalisation des projets : spectacles, animations. Partenariat avec CAT, MFR Accueil encadrement jeune handicapée Soirées électro				
<b>Calendrier</b>	<b>2023</b>	<b>2024</b>	<b>2025</b>	<b>2026</b>	<b>2027</b>
animations jeunes adultes	4	6	6	6	6
Projets jeunes	1	1	2	2	2
<b>Moyens humains, matériels, financiers</b>	Professionnels de l'animation, encadrement, bénévoles matériels selon les projets				
<b>Rôle spécifique du référent</b>	Guider les jeunes dans l'élaboration de leur projet et développer l'autonomie de chacun				
<b>Place et implication des familles / habitants</b>	Les jeunes sont acteurs de leur projet, et impliqués dans les programmations de leur choix.				
<b>Evaluation (critère quantitatif/qualitatif)</b>	Fréquentation moyenne du public jeune Retour sur les animations				
<b>Coût prévisionnel</b>	Investissements :1000 € - Frais fixes:50€ par demi-journée - Animateur professionnel:500€ par intervention				

## Orientation N°1 : RENFORCER L'ACCUEIL DE TOUS LES PUBLICS

<b>Fiche Action n°1.4</b>	<b>Poursuivre les événements autour de l'histoire et des coutumes locales</b>				
<b>Éléments du diagnostic</b>	<p><b>Ce que le café apporte</b>            Programmation variée, Lieu de mixité sociale, intergénérationnel            Tarifs attractifs – Solidarité permettant l'accès à tous . Ambiance conviviale, bienveillante            Café oc- Conférences / événements / rencontres autour de l'histoire et coutumes locales</p> <p><b>Pas de besoin complémentaire exprimé à ce jour</b></p>				
<b>Objectifs</b>	Favoriser les échanges intergénérationnels et la mixité des publics Renforcer le lien social Permettre aux habitants de mettre à profit leurs compétences, leurs savoirs et savoir faire Faciliter la rencontre entre les « locaux » et les « néo ruraux »				
<b>Public visé</b>	Tout public, familles et personnes âgées				
<b>Principaux partenaires</b>	Associations locales - Détenteurs d'un savoir, d'un savoir-faire, professionnels ou amateurs				
<b>Contenu</b>	A. Animations thématiques de culture locale : conférences, expositions, visites du patrimoine local, contes, veillées. B. Ateliers de transmission de savoirs (pêche, cuisine, jeux anciens, métiers, techniques, artisanats ...) C. "Une heure avec.."				
<b>Calendrier</b>	<b>2023</b>	<b>2024</b>	<b>2025</b>	<b>2026</b>	<b>2027</b>
<b>A</b>	2	2	3	3	3
<b>B</b>	1	1	2	2	3
<b>C</b>	3	3	4	4	4
<b>Moyens humains, matériels , financiers</b>	Bénévoles et/ou professionnels Le local du Café				
<b>Rôle spécifique du référent</b>	Susciter les propositions et favoriser la participation. Aider à organiser les activités thématiques. Accompagner les habitants				
<b>Place et implication des familles / habitants</b>	Les habitants seront les acteurs de la participation, de l'organisation des activités et de la programmation des thématiques.				
<b>Evaluation (critère quantitatif/qualitatif)</b>	Nombre thématiques programmées				
<b>Coût prévisionnel</b>	50€ frais fixes par ½ journée + 500€ cachet par événement				

## Orientation 2 : FAVORISER L'ACCÈS À LA CULTURE POUR TOUTES ET TOUS

<b>Fiche Action n°2.1</b>	<b>Diversifier l'offre culturelle en gardant des tarifs accessibles</b>				
<b>Éléments du diagnostic</b>	<p><b>Ce que le café apporte déjà</b>            Programmation variée, été comme hiver (culture et loisirs)            Lieu de mixité sociale, intergénérationnel            Tarifs attractifs – Solidarité permettant l'accès à tous            Ambiance conviviale, bienveillante            Qualité et professionnalisme des spectacles            Scène extérieure construite en partenariat avec artisans locaux et bénévoles</p> <p><b>Besoins complémentaires exprimés</b>            Étendre la diversité des spectacles proposés (théâtre, danse, musique classique, court-métrages, retransmissions vidéos...)</p>				
<b>Objectifs</b>	Renforcer l'attractivité du café pour renouveler et fidéliser le public: <ul style="list-style-type: none"> <li>- Proposer de nouvelles pratiques culturelles,</li> <li>- Proposer des événements de qualité professionnelle.</li> <li>- Rémunérer les artistes et intervenants professionnels au juste prix tout en gardant des tarifs attractifs</li> </ul>				
<b>Public visé</b>	Tout public				
<b>Principaux partenaires</b>	Artistes, animateurs, intervenants				
<b>Contenu</b>	Concerts, théâtre, musique classique, arts de rues, conférences...				
<b>Calendrier</b>	<b>2023</b>	<b>2024</b>	<b>2025</b>	<b>2026</b>	<b>2027</b>
Événements culturels	15	16	18	20	20
<b>Moyens humains, matériels , financiers</b>	Bénévoles et professionnels Investissements matériels (éclairage scénique salle, sonorisation, supports de communication).				
<b>Rôle spécifique du référent</b>	Coordonne la logistique de l'événement				
<b>Place et implication des familles / habitants</b>	Contribution au choix de la programmation. Implication dans l'organisation et le déroulement de l'événement. Spectateurs				
<b>Evaluation (critère quantitatif/qualitatif)</b>	Nombre d'événements. Retour sur la variété et qualité des événements				
<b>Coût prévisionnel</b>	700€ par événement, 3000€ investissements matériels scéniques				

## Orientation 2 : FAVORISER L'ACCÈS À LA CULTURE POUR TOUTES ET TOUS

<b>Fiche Action n°2.2</b>	<b>Organiser des actions de médiation culturelle</b>				
<b>Eléments du diagnostic</b>	<p><b>Ce que le café apporte</b></p> <p>Programmation variée (culture, sports et loisirs)  Lieu de mixité sociale, intergénérationnel  Tarifs attractifs – Solidarité permettant l'accès à tous  Ambiance conviviale, bienveillante  Ateliers de pratiques culturelles (Expos, percussions, arts plastiques, danse trad et de salon, chorale, café Philo, café Oc, cercle de lecture...)</p> <p><b>Besoins complémentaires exprimés</b></p> <p>Une meilleure collaboration entre acteurs locaux pour mieux partager sur le territoire ce qui existe</p>				
<b>Objectifs</b>	<p>Favoriser l'accès à la culture :</p> <p>Augmenter les occasions de participation du public pour découvrir les œuvres artistiques et culturelles présentées au Café.</p> <p>Proposer aux habitants des occasions de pratiquer des activités culturelles</p> <p>Renforcer notre collaboration avec des partenaires institutionnels, ou des associations et faire intervenir des prestataires/ acteurs culturels locaux</p>				
<b>Public visé</b>	Personnes ayant des difficultés d'accès à la culture.				
<b>Principaux partenaires</b>	Centres de loisirs, RPA, CAT, écoles, collège et lycée, services population CCPR, professionnels de l'action culturelle du département				
<b>Contenu</b>	<p>A. Spectacles avec ateliers participatifs en amont</p> <p>B. Expositions d'arts, vernissage, présence des artistes aux vernissages</p> <p>C. Propositions de pratiques artistiques et culturelles régulières ou occasionnelles</p> <p>D. Rencontres "Une heure avec.."</p>				
<b>Calendrier</b>	<b>2023</b>	<b>2024</b>	<b>2025</b>	<b>2026</b>	<b>2027</b>
<b>A</b>	1	1	2	2	2
<b>B</b>	5	6	6	6	6
<b>C</b>	3	3	4	4	4
<b>D</b>	3	3	4	4	4
<b>Moyens humains, matériels , financiers</b>	<p>Professionnel sociaux, artistes ou animateurs, bénévoles</p> <p>Matériels /outillage en fonction des ateliers</p>				
<b>Rôle spécifique du référent</b>	Selon l'animation, il coordonne, anime et accompagne				
<b>Place et implication des familles / habitants</b>	Contribution au choix de la programmation. Implication dans l'organisation et le déroulement de l'événement				
<b>Evaluation (critère quantitatif/qualitatif)</b>	<p>Nombre d'ateliers thématiques</p> <p>Retour de satisfaction des personnes investies</p>				
<b>Coût prévisionnel</b>	50€ frais fixe et 600€/an intervenants réguliers				

## Orientation 2 : FAVORISER L'ACCÈS À LA CULTURE POUR TOUTES ET TOUS

Fiche Action n°2.3	développer nos moyens de communication				
<b>Eléments du diagnostic</b>	<b>Ce que le café apporte</b> Un site et une page Facebook actualisés Un programme papier mensuel Répartition d'actions de communication entre bénévoles <b>Besoins complémentaires exprimés</b> Une communication plus ciblée (médias, lieux d'affichage...)				
<b>Objectifs</b>	Informer les habitants du territoire sur les activités du café Utiliser les supports de communication efficaces pour le territoire Toucher un public plus large				
<b>Public visé</b>	Tout public				
<b>Principaux partenaires</b>	Liberté FM, presse locale, mairies, offices de tourisme				
<b>Contenu</b>	Un site ergonomique, convivial et vivant (internet et facebook) Une communication auprès de la presse locale structurée et organisée Un pool de bénévoles formés aux supports de communication dématérialisés, création affiches, flyers et diffusion. Des actions en partenariat avec une radio locale associative (Liberté FM)				
<b>Calendrier</b>	<b>2023</b>	<b>2024</b>	<b>2025</b>	<b>2026</b>	<b>2027</b>
	X	X	X	X	X
<b>Moyens humains, matériels, financiers</b>	Bénévoles, formations au web/communication/ réseaux Logiciel création communication, sous traitance impressions, achat d'espaces publicitaires.				
<b>Rôle spécifique du référent</b>	Animer, coordonner le travail des différents contributeurs				
<b>Place et implication des familles / habitants</b>	Relais pour la diffusion d'informations papier et réseaux sociaux. Rédaction d'articles, interviews				
<b>Evaluation (critère quantitatif/qualitatif)</b>	Retour sur l'efficacité de l'information				
<b>Coût prévisionnel</b>	2400€ par an				



### Orientation 3 : ACCOMPAGNER L'ÉCO-CITOYENNETÉ

<b>Fiche Action n°3.1</b>	<b>Favoriser le lien entre les habitants grâce à des démarches d'économie circulaire</b>				
<b>Éléments du diagnostic</b>	<b>Ce que le café apporte</b> Un réseau de producteurs locaux Sensibilisation aux valeurs environnementales <b>Besoins complémentaires exprimés</b> Continuer				
<b>Objectifs</b>	Faire connaître et encourager les circuits courts - Relayer l'offre locale Favoriser les contacts et rapprochements entre les habitants				
<b>Public visé</b>	Tout public				
<b>Principaux partenaires</b>	Producteurs, artisans, commerçants, réseaux d'échange et associations				
<b>Contenu</b>	A. Manifestations autour de l'offre locale aux travers de marchés producteurs bio et locaux et artisanaux. B. Conférences thématiques et dégustations. C. Une page dédiée aux producteurs partenaires sur le site du café D. La consommation de produits locaux au café (Bar et La Taverne)				
<b>Calendrier</b>	<b>2023</b>	<b>2024</b>	<b>2025</b>	<b>2026</b>	<b>2027</b>
A et B	1	2	2	2	2
C et D	X	X	X	X	X
<b>Moyens humains, matériels, financiers</b>	Référénts et bénévoles, professionnels locaux, associations relais				
<b>Rôle spécifique du référent</b>	Coordonner les relations entre les différents acteurs en fonction de l'action organisée.				
<b>Place et implication des familles / habitants</b>	Ces activités sont préparées par les familles et habitants adhérents bénévoles ; à savoir tenues de stands, préparation de repas, achats groupés...				
<b>Evaluation (critère quantitatif/qualitatif)</b>	Nombre de partenaires locaux actifs au café / retours des différents acteurs sur les actions mises en place Evolution de la part de produits locaux utilisés au café				
<b>Coût prévisionnel</b>	5€ par repas unitaire préparé 50€ de frais fixes par manifestation organisée (repas et/ou événement) 500€ par animation accompagnée par un professionnel				

## Orientation 3 : ACCOMPAGNER L'ÉCO-CITOYENNETÉ

<b>Fiche Action n°3.2</b>	<b>Encourager les comportements éco-responsables et soutenables</b>				
<b>Éléments du diagnostic</b>	<b>Ce qu'apporte le café</b> Sensibilisation aux valeurs environnementales au quotidien Des événements ciblés <b>Besoins complémentaires exprimés</b> Travailler sur les problématiques de réchauffement climatique				
<b>Objectifs</b>	Informer et responsabiliser les citoyens sur le développement durable Sensibiliser les habitants au bénéfice de l'utilisation des produits bio Devenir acteur de ses propres impacts sur le territoire				
<b>Public visé</b>	Tout public - jeunes				
<b>Principaux partenaires</b>	Recycleries, SMD3, CCPR, Mission Locale, MFR, Zéro déchet 24, CDD, JEU (jardin d'échange universel)				
<b>Contenu</b>	A. Conférences / débats sur des sujets environnementaux apéro citoyen B. Ateliers/animations de sensibilisation : fabrication de produits maison, réduction des déchets, répare café, réunions JEU . C. Pratique du zéro déchet lors des activités et événements du café D. Ateliers jeunes autour de l'éco-citoyenneté				
<b>Calendrier</b>	<b>2023</b>	<b>2024</b>	<b>2025</b>	<b>2026</b>	<b>2027</b>
A	6	6	6	6	6
B	6	6	6	6	6
C	X	X	X	X	X
D	1	1	1	1	1
<b>Moyens humains, matériels , financiers</b>	Intervenants spécialisés, conférenciers, socle de bénévoles/adhérents, partenaires Matériels de recyclage au café (collecteurs mégots, composteurs, outils de tri ...)				
<b>Rôle spécifique du référent</b>	Coordonne, organise et informe.				
<b>Place et implication des familles / habitants</b>	Partage de leur pratique environnementale Mise en application lors des événements au café				
<b>Evaluation (critère quantitatif/qualitatif)</b>	Nombre thématiques programmées Retours des partenaires				
<b>Coût prévisionnel</b>	500€ par conférence / atelier (intervenant et frais fixes) - 200€ équipements				

## Orientation 3 : ACCOMPAGNER L'ÉCO-CITOYENNETÉ

Fiche Action n°3.3	Organiser des actions autour de la citoyenneté				
<b>Eléments du diagnostic</b>	<b>Ce qu'apporte le café</b> Un café citoyen mensuel Un café philo régulier Des conférences occasionnelles <b>Pas de besoins complémentaires exprimés</b>				
<b>Objectifs</b>	Réfléchir sur le vivre ensemble: - Comprendre le fonctionnement de notre société - Favoriser l'envie de s'impliquer pour le bien commun - Apporter une aide aux démarches administratives				
<b>Public visé</b>	Tout public				
<b>Principaux partenaires</b>	Acteurs des services publics (ex Education nationale, juristes), associations, conférenciers et animateurs				
<b>Contenu</b>	A. Café philo B. Conférences débat sur des questions sociétales C. Permanence d'aide administrative				
<b>Calendrier</b>	<b>2023</b>	<b>2024</b>	<b>2025</b>	<b>2026</b>	<b>2027</b>
A	3	3	3	3	3
B	2	2	2	2	2
C	X	X	X	X	X
<b>Moyens humains, matériels , financiers</b>	Bénévoles, acteurs locaux et professionnels concernés Le local du Café				
<b>Rôle spécifique du référent</b>	Coordonne, organise et informe				
<b>Place et implication des familles / habitants</b>	Choix des sujets, participation à la transmission des valeurs et partage d'expériences intergénérationnel				
<b>Evaluation (critère quantitatif/qualitatif)</b>	Nombre d'événements - Retours sur l'intérêt et l'implication des participants				
<b>Coût prévisionnel</b>	500 euros par conférence (professionnel et frais fixe)				

### Orientation 3 : ACCOMPAGNER L'ÉCO-CITOYENNETÉ

<b>Fiche Action n°3.4</b>	<b>Etablir des partenariats avec des acteurs locaux</b>				
<b>Eléments du diagnostic</b>	<b>Ce qu'apporte le café</b> Un début de visibilité sur le territoire pouvant conduire à des actions coordonnées avec des acteurs locaux <b>Besoins complémentaires exprimés</b> Demandes régulières d'actions communes de la part d'associations du territoire pour partager leurs activités avec celles du café				
<b>Objectifs</b>	Renforcer le maillage local, donc les liens sociaux et collaboratifs - Favoriser les rencontres entre publics différents				
<b>Public visé</b>	Tout public				
<b>Principaux partenaires</b>	Comités des fêtes, centre culturel, CCPR, cafés associatifs, Alcooliques Anonymes, associations diverses, CAT, JEU				
<b>Contenu</b>	A. Rencontrer les partenaires potentiels - Répondre aux sollicitations associatives locales B. Co- organiser des événements communs (expositions, dédicaces, ateliers, repas, brocante -Mettre en commun les compétences et les moyens				
<b>Calendrier</b>	<b>2023</b>	<b>2024</b>	<b>2025</b>	<b>2026</b>	<b>2027</b>
<b>A</b>	X	X	X	X	X
<b>B</b>	X	X	X	X	X
<b>Moyens humains, matériels , financiers</b>	De l'énergie, du temps et de la bonne volonté				
<b>Rôle spécifique du référent</b>	Coordination des actions décidées avec des partenaires.				
<b>Place et implication des familles / habitants</b>	Relais d'informations et force de propositions - Bénévolat et participation aux événements				
<b>Evaluation (critère quantitatif/qualitatif)</b>	Nombre de partenariats - Volonté de poursuivre le partenariat- Retour sur les apports partenariaux				
<b>Coût prévisionnel</b>	Sans objet				

# ORGANISATION GÉNÉRALE

Le Café Pluche est un café associatif et participatif. Son objectif est « de favoriser le développement des liens entre les personnes en organisant des rencontres et des échanges autour d'activités diverses ».

Le café Pluche, c'est avant tout une équipe de bénévoles actifs qui sont porteurs du projet. La vingtaine de membres actifs est aidée par des bénévoles plus occasionnels qui viennent de temps à autre mettre la « main à la pâte ».

Schématiquement on distingue plusieurs niveaux d'implication :

- Les membres du bureau : six personnes au minimum siègent dans ce bureau paritaire (2 co-président-es, 2 co-secrétaires, 2 co-trésorier-es), en 2022 sept personnes sont membres du bureau ;
- les membres actifs : une vingtaine de personnes en comptant les membres du bureau ;
- les bénévoles occasionnels et ponctuels.

## Identification des référents du projet EVS :

Christine Arnould: 06 98 07 77 48 - Co-présidente

Bernard Duvert: 06 26 77 44 76 - Co-président

**Temps de travail lié à la fonction** : il varie selon la fonction, la disponibilité, l'implication du bénévole et les animations proposées. Il peut s'étendre de quelques heures à plusieurs jours par semaine

**Missions et autres fonctions** : Hormis les missions et fonctions spécifiques des membres du bureau, les autres missions et fonctions sont celles des **référents** qui organisent et animent les activités régulières : ouverture du café, accueil, déroulement de l'activité (avec ou sans professionnel), tenue de caisse, entretien du Café, la fermeture du Café.

**Autre personnel** (fonction, temps de travail) : Le Café Pluche fait appel à des professionnels prestataires occasionnels, intermittents du spectacle, conférenciers mais aussi des professionnels présents toute l'année pour leurs activités.

**Les locaux et les moyens mis à disposition (moyens matériels)** : L'ancienne grange aménagée a une superficie de 196m<sup>2</sup> et un terrain de 600m<sup>2</sup>. Le Café Pluche est de plain pied et accessible aux personnes à mobilité réduite.

**Modalités de participation et d'implication des familles et des habitants** : Ils sont adhérents. Les adhérents participent à l'organisation et à la vie du café et s'impliquent grâce à un fonctionnement participatif :

- Lors des réunions plénières : les décisions importantes pour le fonctionnement sont prises collectivement, et mises en application par les bénévoles ;
- Aux choix de programmation : elle se décide le premier dimanche de chaque mois. Chaque adhérent.e est invité.e à venir pour proposer une activité (régulière ou occasionnelle, encadrée ou non par un professionnel), pour proposer son aide et/ou pour donner son avis.
- Par un bénévolat occasionnel ou plus régulier (animations, permanences, vie du café). Par la participation à des groupes de travail ou chantiers ponctuels
- Pendant les activités : en participant activement aux ateliers, événements proposés.

Le bénévolat est fortement encouragé au travers d'une charte des bénévoles qui leur permet de bénéficier de la gratuité des repas lors des événements et d'un système de jetons qu'ils peuvent échanger contre des consommations (bar restauration) ou une participation partielle aux activités payantes du café.

## Place du service dans les dispositifs locaux, modalités de concertation avec les partenaires :

Le principal service actuellement apporté par le café consiste en une animation socio-culturelle permanente à disposition des familles et des habitants. Une petite partie de l'animation culturelle hors période d'été est financée sur dossiers par le département et la CCPR sous forme d'une subvention

culturelle. Le café Pluche s'implique dans la vie de son territoire en favorisant l'activité professionnelle locale : producteurs en agriculture bio, animateurs culturels ou sportifs, artistes (ateliers, expositions, spectacles) et en développant des actions en partenariat avec d'autres associations toujours dans l'optique du « bien vivre ensemble ».



# COMPTE DE RÉSULTAT PREVISIONNEL DE L'ANNÉE 2023

## LES CHARGES

COMPTES		LIBELLES	MONTANT
60 - Achat	60	Achats	12 000,00
(6061 - 6063 - 6064 - 6065 - 6068)		<b>TOTAL DES ACHATS</b>	<b>12 000,00</b>
61 - Services extérieurs	61	Services extérieurs	23 500,00
		<b>TOTAL DES SERVICES EXTERIEURS</b>	<b>23 500,00</b>
62 - Autres services extérieurs	62	Honoraires	1 500,00
		<b>TOTAL DES AUTRES SERVICES EXTERIEURS</b>	<b>1 500,00</b>
63 - Impôts et taxes	63A	Impôts et taxes sur rémunérations	
	63B	Autres impôts et taxes	700,00
		<b>TOTAL DES IMPOTS ET TAXES</b>	<b>700,00</b>
64 - Charges de personnel	64	Charges de personnel	0,00
		<b>TOTAL DES CHARGES DE PERSONNEL</b>	<b>0,00</b>
65 - Autres charges de gestion courante	65	Autres charges de gestion courante	0,00
		<b>TOTAL DES AUTRES CHARGES DE GESTION COURANTE</b>	<b>0,00</b>
66 - Charges financières	66	Intérêts des emprunts et des comptes courants	
		<b>TOTAL DES CHARGES FINANCIERES</b>	<b>0,00</b>
67 - Charges exceptionnelles	67	Pertes sur créances irrécouvrables exceptionnelles	
		<b>TOTAL DES CHARGES EXCEPTIONNELLES</b>	<b>0,00</b>
68 - Dot. aux amortissements et aux provisions	68	Dotations aux amortissements et aux provisions	600,00
		<b>TOTAL DES AMORTISSEMENTS ET PROVISIONS</b>	<b>600,00</b>
86 - Contributions	86	Contributions à titre gratuit	
		<b>TOTAL DES CONTRIBUTIONS A TITRE GRATUIT</b>	<b>0,00</b>
		<b>TOTAL DES CHARGES</b>	<b>38 300,00</b>
		<b>EXCEDENT</b>	
		<b>TOTAL POUR EQUILIBRE</b>	<b>38 300,00</b>

## LES PRODUITS

COMPTES		LIBELLES	MONTANT
	70100	Vente de produits finis	10 000,00
	70200	Vente prestations	800,00
70 - Ventes & Prestations de service	70623	PS reçue de la CAF	22 980,00
		<b>TOTAL DES VENTES &amp; PRESTATIONS DE SERVICE</b>	<b>33 780,00</b>
74 - Subventions de fonctionnement	741	Subvention & PS versées par l'Etat	
	742	Subvention & PS versées par la Région	
	743	Subvention & PS versées par le Département	700,00
	744	Subvention & PS versées par la Commune	700,00
	7451	PS MSA	
	7452	Subvention exploitation CAF ( passeport )	
	746	Subvention Expl & PS EPCI ( intercomm )	
	747	Subvention Expl & PS par entreprise	
	748	Subvention Expl & PS par autre entité publique	
		<b>TOTAL DES SUBVENTIONS DE FONCTIONNEMENT</b>	<b>1 400,00</b>
75 - produits de gestion courante	75	produits de gestion	3 000,00
		<b>TOTAL DES AUTRES PRODUITS DE GESTION COURANTE</b>	<b>3 000,00</b>
76 - Produits financiers	76	Produits financiers	40,00
		<b>TOTAL DES PRODUITS FINANCIERS</b>	<b>40,00</b>
77 - Produits exceptionnels	77	Produits exceptionnels	80,00
		<b>TOTAL DES PRODUITS EXCEPTIONNELS</b>	<b>80,00</b>
78 - Reprise sur amortissements	78	Reprise sur amortissements et provisions	
		<b>TOTAL DES REPRISES SUR AMORT. ET PROVISIONS</b>	<b>0,00</b>
Contributions	87	Contributions à titre gratuit	
		<b>TOTAL DES CONTRIBUTIONS A TITRE GRATUIT</b>	<b>0,00</b>
		<b>TOTAL DES PRODUITS</b>	<b>38 300,00</b>
		<b>DEFICIT</b>	
		<b>TOTAL POUR EQUILIBRE</b>	<b>38 300,00</b>